

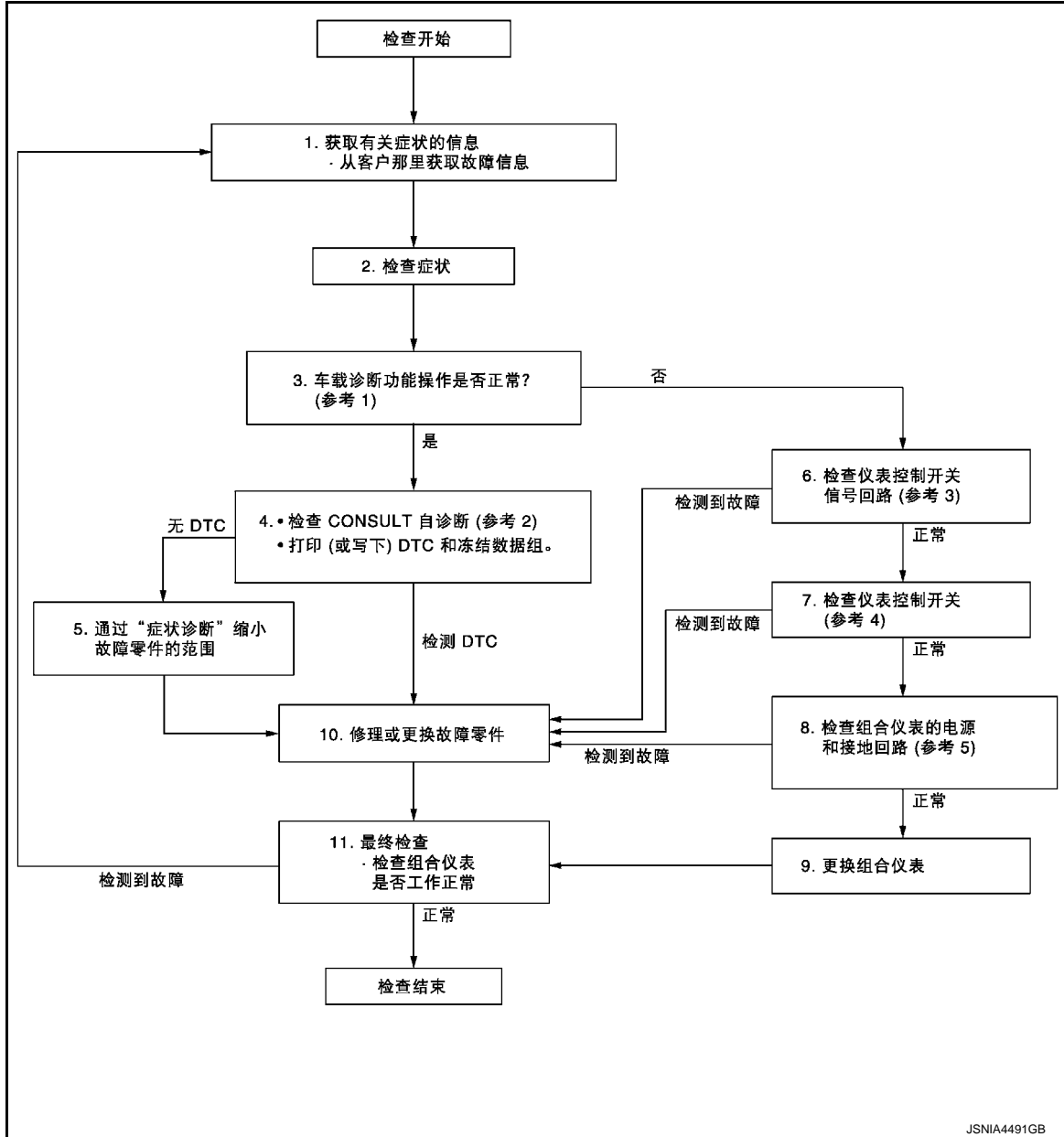
基本检查

诊断和维修工作流程

工作流程

INFOID:0000000013658997

总流程



- 参考 1...[MWI-91, "车载诊断功能"](#)。
- 参考 2...[MWI-106, "DTC 索引"](#)。
- 参考 3...[MWI-141, "诊断步骤"](#)。
- 参考 4...[MWI-142, "部件检查"](#)。
- 参考 5...[MWI-132, "组合仪表：诊断步骤"](#)。

诊断和维修工作流程

< 基本检查 >

详细流程

1. 得到有关症状的信息

与客户面谈以尽可能多地了解发生故障时的状况以及环境。

>> 转至 2。

2. 检查症状

- 根据来自客户的信息检查症状。
- 检查是否存在其他故障。

>> 转至 3。

3. 检查车载诊断工作

检查车载诊断功能是否正常。请参见 [MWI-91, "车载诊断功能"](#)。

车载诊断功能是否正常工作？

是 >> 转至 4。

否 >> 转至 6。

4. 检查 CONSULT 自诊断结果

1. 连接 CONSULT 并执行自诊断。请参见 [MWI-106, "DTC 索引"](#)。

2. 当检测到 DTC 时，应遵循以下说明：

- 记录 DTC 和冻结数据组。

自诊断结果是否正常？

是 >> 转至 5。

否 >> 转至 10。

5. 按照症状诊断查找故障零件

执行症状诊断并缩小故障零件范围。

>> 转至 10。

6. 检查仪表控制开关信号电路

检查仪表控制开关信号电路。请参见 [MWI-141, "诊断步骤"](#)。

检查结果是否正常？

是 >> 转至 7。

否 >> 转至 10。

7. 检查仪表控制开关

检查仪表控制开关。请参见 [MWI-142, "部件检查"](#)。

检查结果是否正常？

是 >> 转至 8。

否 >> 转至 10。

8. 检查组合仪表的电源和接地电路

检查组合仪表的电源和接地电路。请参见 [MWI-132, "组合仪表：诊断步骤"](#)。

检查结果是否正常？

是 >> 转至 9。

否 >> 转至 10。

9. 更换组合仪表

更换组合仪表。

>> 转至 11。

< 基本检查 >

10. 修理或更换故障零件

修理或更换故障零件。

注：

如果显示 DTC，则在修理或更换故障零件后清除 DTC。

>> 转至 11。

11. 最终检查

检查组合仪表是否正常工作。

它们是否正常工作？

是	>> 检查结束
否	>> 转至 1。